

一条通病院	旭川市東光1条1丁目	34-2111
旭川医院	旭川市神楽3条4丁目	61-1117
旭川北医院	旭川市大町2条14丁目	53-2111
宗谷医院	稚内市末広3丁目 (稚)	24-1117
ながやま医院	旭川市永山5条11丁目	46-2211
一条クリニック	旭川市東光1条1丁目	34-1136
かたくりの郷(老健)	旭川市神楽3条4丁目	63-1165
東光ぬくもりポート	旭川市東光1条1丁目	34-2917
宗谷さわかポート	稚内市末広3丁目 (稚)	24-2223

# 道北の医療

2021年7月1日  
**第543号**  
 発行所  
 社会医療法人  
 道北勤労者医療協会  
 〒078-8341 旭川市東光1条1丁目  
 TEL 0166-33-1117  
 FAX 0166-32-6925  
 発行者 橋本浩徳

## シリーズ「もう一つの医療」 第3弾



訪問診療に関わる医師、看護師、事務職のみなさん

あたたかく

大好きな夫・父でした

**【事例紹介】**今回ご紹介する事例は思い入れのある自宅でギリギリまで過ごし、大好きなお酒を口にし、慣れたベッドでの生活を希望されたT氏への関わりと亡くなられた後のお悔やみ訪問を紹介いたします。

**【経過】**T氏94歳。男性。左肺がん終末期(2019年6月末に診断)アルツハイマー型痴呆症。

左肺がんについては本人の希望で未告知。できるだけ自宅での療養を希望され当院紹介。7月より訪問診療開始となる。食事量低下、ADL低下、呼吸苦出現し、投薬療法開始される。

ご自宅内での定位置は台所の椅子。日中よりTVを観ながら大好きなお酒を少量。食事が摂れる時は流動栄養食や果物、

お味噌汁などを少量口にする。臥床時間が増え、おむつ介助も必要となってくる。10月に入り呼吸苦、喘鳴の増強にて一条通病院に入院。一時穏やかにになりご家族も安心されるも同日深夜、血圧低下。徐々に心拍下降。翌日早朝、奥さん、長女さんに見守られながら永眠される。

**【お悔やみ訪問にて】**奥様はまだこの辺にいる気がすると話される。昨夜も寝息を聞いたと。自分の寝息だろうと娘さんは笑う。

遺影には現役時代のふくよかな顔に眼鏡をかけた幅の広いお姿が写っている。奥さん、長女さんにとってあたたかく、大好きな夫であり、お父さんだったことが伺えた訪問となりました。

# 「訪問診療」特集 『家に帰りたい...』その願いに私たちは応えます

## 24時間体制で在宅療養をサポートします

みなさんは在宅医療という言葉から何を連想しますか？  
 この間、道北の医療では2回にわたりシリーズ「もう一つの医療」で訪問看護・訪問リハビリについて特集してきました。コロナ禍という環境下でご本人やご家族の思いを受け止め、療養先から自宅に戻り、最期は家族に囲まれて看取られて逝くまでの心温まる人間ドラマを紹介してきました。  
 道北の医療7月号では「訪問診療」について特集いたします。

**「一条通病院在宅医療室」**  
 普段、あまり聞き馴染みのない診療部門ですが、市内、近郊町村の在宅医療を支えている重要な部門です。「今回の特集を機会に是非、一条通病院在宅医療室の役割を知っていただくと嬉しいですよ」と佐藤一人院長は語ります。

**在宅医療とは**  
 体調面などから通院することが難しくなったり、病院を退院して自宅で療養されるときに、医師が定期的にご自宅を訪問し、診療を行うことです。

**【対象となる方】**  
 ・外来通院しているが、

通院が困難になって  
 いる方  
 ・退院後の通院が困難な方  
 ・寝たきり状態・悪性腫瘍末期・神経難病・認知症などで、住み慣れた自宅での療養をご希望される方

**【診療内容】**  
 ・慢性疾患に対する指導・管理・投薬治療  
 ・点滴の管理・中心静脈栄養の管理・酸素療法・人工肛門の管理・人工膀胱の管理・人工呼吸器の管理・尿道留置カテーテルの管理・気管切開・心臓ペースメーカーの管理・褥瘡(床ずれ)の処置など。

**【診療地域】**  
 ・旭川市内全域(北医院・旭川医院・ながやま医院の地域は診療所からの訪問診療となります)  
 ・旭川市近郊町村(東川、東神楽など相談に応じています)

生活を支援しています。  
**チームで療養を支えます**  
 道北勤労者医療協会は「医療ソーシャルワーカー」「ケアマネジャー」「リハビリ」などの専門職や「訪問看護ステーション」「デイサービスや在宅サービス」「老人保健施設」「病院・診療所」などの「入院・外来・在宅ネットワーク」があり、患者さんの症状・生活要望を支援しています。

**緩和ケア病床との連携**  
 住み慣れた家庭や地域で暮らしたいという願いに応え、一条通病院緩和ケア病床との連携・患者さんが病棟・在宅のどちらでも安心して療養されるよう迎えられるよう支援しています。

**訪問診療をご希望される場合**  
 ・かかりつけの医療機関に相談(退院される際は、医療機関のソーシャルワーカー、退院調整看護師が窓口になってくれます)  
 ・地域、担当のケアマネジャーに相談してください。

最後に佐藤一人院長は在宅医療室ではこれから地域のニーズに寄り添った在宅医療のあり方を追求していきます。みなさんよろしくお願いたします。と結びました。

明治四十二年二月、鉄道職員永野信夫を乗せた列車は、名寄駅を出発した。列車が塩狩峠の頂上にさしかかった時、最後尾車両の連結部が外れ暴走をはじめ、信夫は乗客を守るため、自ら汽車の下敷きとなり命を落とす。結婚を誓った吉川ふじ子との結納のため、札幌に向かう途上の事故であった。享年三二歳。一九六八年に刊行された三浦綾子さんの「塩狩峠」/キリスト教信仰をベースにしたながら、ひとりの青年の一生を通して「人として、人のために生きる」意味を問う小説だった。▼「コロナ禍」でこの小説を思い出す。新型コロナウィルスは厄介な病気だ。自分が感染したことを自覚することなく、他人に感染させてしまう。被害者と加害者が背中合わせの関係にある。小さな油断がクラスターを生む可能性も。▼永野信夫は名前のとおり、深い信仰の中で「人のために自分の生命を捧げる」ことを選択した。▼到底、信夫のような立派なことは出来ないが、マスクをつけて生活すること、外出を控えたり、隣人を思いやる「特別な行動」なら出来ると思ふ。もう少し、続けていきませんか。(徳)

# シリーズ みんなの医療講座

## ○腎臓とは

おなかの後ろ側に左右1個ずつあります。大豆のような形をしていて大きさは握りこぶし大(10〜12cm)で重さは120〜150gです。体の大きさを考えると小さな臓器ですが、1分間に約1L(心臓から出る血液の1/5)の血液が流れています。一日に1000〜1500mlの尿を作っています。腎臓の働きは尿を作り、体の外に不要な水分や老廃物を排出することです。しかし、それ以外にもいろいろな働きをしています。



患者さんに検査結果を説明する松久医師

尿異常、画像診断や血液検査、病理所見で腎臓害が明らかである状態  
②腎機能の低下  
血清クレアチニン値をもとに推算した糸球体濾過量(eGFR)が60ml未満の状態  
※①、②のいずれか、または

図1「Q&Aでわかる腎細胞がんの話」より抜粋

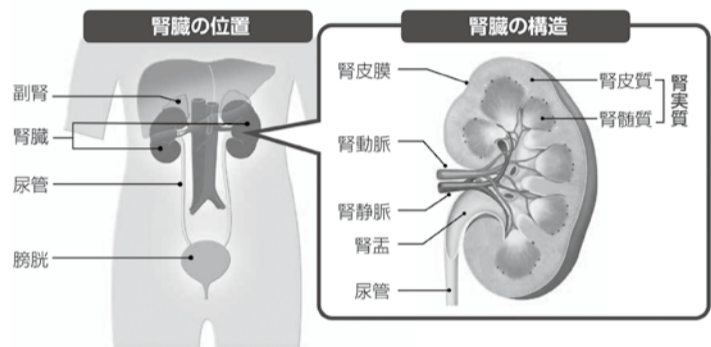


図2「CKDステージ表」

CKDステージ	推算GFR値 <sup>*</sup> (ml/分/1.73m <sup>2</sup> )	腎臓のはたらきの程度	症状	治療法
CKDステージ1	ステージ1 90以上	☹️	・自覚症状がほとんどない ・たんばく尿が出る ・血尿が出る	生活改善・食事療法・薬物療法 などの準備 透析療法・腎移植
CKDステージ2	ステージ2 89~60			
CKDステージ3	59~30	☹️	・夜間何度もトイレに行く ・血圧が上昇する ・貧血になる	
CKDステージ4	29~15	☹️	・疲れやすくなる ・むくみが出る	
CKDステージ5	15未満	☹️	・食欲が低下する ・吐き気がする ・息苦しくなる ・尿量が少なくなる	

# 腎臓病についてお話します。

一条通病院内科医師 松久 優雅

## ○慢性腎臓病(CKD)

CKDとは腎臓の働き

## ○8人に1人がCKD

現在日本にはCKDと

を排出することです。しかし、それ以外にもいろいろな働きをしています。

両方が3か月以上続いている状態をCKDと呼びます。

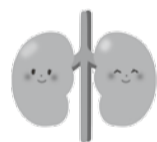
診断された患者さんが1330万人います。これは成人の8人に1人の割合です。CKDは進行しないと自覚症状があらわれないことが多く、自分では気がつかないうちに病気が進行してしまっ

ていることも少なくありません。腎臓の働きが正常の1/3ほどになると夜間尿、倦怠感、むくみ、息切れ、貧血、食欲低下な

みなさんは腎臓病について普段から気を付けていることはありませんか? 以前は「腎臓の働きを回復させることは困難で、徐々に悪化するだけ」と考えられていた腎臓病は、現在では治療が可能な疾患へと変わりつつあります。特にここ数年、慢性腎臓病(CKD)という概念が提唱されるようになり、末期腎不全に至る前にできるだけ早期に腎臓病を発見し、的確な治療を行うことの重要性が再認識されています。早期発見・早期治療は腎臓病自体の治療を期待できる可能性があるだけでなく、適切な治療を行うことにより、腎不全の進行を遅らせ、透析療法の開始を先延ばしすることも可能となってきました。今回、「みんなの医療講座」では腎臓の機能と主な腎臓疾患についてわかりやすく説明したいと思います。

## 腎臓の主な働き

- ①体液の調節
- ②老廃物の排泄
- ③電解質の調節
- ④酸塩基の調節
- ⑤ビタミンDの活性化
- ⑥エリスロポエチンの分泌(造血の調整)
- ⑦レニンの分泌(血圧の調節)



## ○治療について

CKDに至る原因はさまざまですが、近年糖尿病性腎症、腎硬化症の症例が増加しており、生活習慣病と密接に関連しています。

CKDの治療の目標は残っている腎臓の働きを保ち、末期腎不全への進行をできるだけ遅らせることです。このためには早期に病気を発見し、治療を開始する必要があります。

治療としては薬物療法だけではなく、食事療法や生活習慣の改善が非常に重要となります。また原因疾患、病気の進行度合いに応じた適切な治療を行うために、かかりつけ医・専門医での定期的なフォローが欠かせません。

## ○早期発見が何より重要

※特定健診を受けましょう  
慢性腎臓病は進行しないと症状があらわれないことが多いので、早期に病気を発見するためには健康診断を受けることが重要です。

もし健康診断で尿に異常値が見つかれば放置せず、必ず精密検査を受けてください。あなたの大切な腎臓を病気から守るためにも願います。

※参考資料

図1: 小野薬品工業株式会社、ブルストル・マイヤー

ズ・スクイフ株式会社

監修 九州大学大学院

医学研究科 泌尿器科

学分野 教授 江藤

正俊先生

図2: 保健医療研究所「いつでも元気」2012年8月号より抜粋

号より抜粋

## ○増え続ける透析療法

腎臓機能低下が進行

院、旭川北医院、ながやま医院、宗谷医院で「特定健診」をお受けしています。来院の際、「特定健診受診券」と健康保険証を忘れずにお持ちください。

## ○おわりに

いかがでしたか、腎臓病についてお話しさせていただきました。少し難しかったかもしれませんが、腎臓は普段から気にして予防する臓器ではないため、見過ごされがちですが基礎疾患に糖尿病、高血圧、膠原病、などがある場合、注意していないと慢性腎臓病(CKD)に発展する可能性があります。

旭川おとな食堂

フードパントリー取材記

笑顔プロジェクト



家族連れで参加。カルピスの配布に喜ぶ子どもたち

6月13日(日)に旭川おとな食堂とフードパントリーが主催する...

春さんは昨年、フードパントリーを2回、大人食堂を1回開催しました。



汗だくになりながらの食材袋詰作業風景

この企画の目的は新型コロナウイルス感染症の影響で学校が休校となり給食が食べられなくな...

めかけ、用意した6カ所に300個の食材は瞬く間に無くなりました。

相談室の窓 73歳のAさんは5年前に肺癌の診断を受けまし...



介護職の魅力とやりがいをお伝えします キラッと★介護 わたしを必要としてくれる人のために頑張りたい

利用者さんの笑顔がステキで職員さんも活ききりです。

今回は登場する山田由紀奈さんは旭川出身です。

子ども頃の頃から建物に興味があり、大人になったら人が住む空間を作りたいという夢を持...

山田さんは介護分野へ転職を決めます。初めての介護の世界、戸惑いもあり...

山田由紀奈 一条通病院4病棟 介護福祉士

最後に介護の仕事は大変ですがここでは多職種がチームで患者さんに向き合っています。

「コロナ禍での終末期の療養支援」

「コロナ禍での終末期の療養支援」

「コロナ禍での終末期の療養支援」

「コロナ禍での終末期の療養支援」

「コロナ禍での終末期の療養支援」

「コロナ禍での終末期の療養支援」

「コロナ禍での終末期の療養支援」

「コロナ禍での終末期の療養支援」

「コロナ禍での終末期の療養支援」

「コロナ禍での終末期の療養支援」

「コロナ禍での終末期の療養支援」

「コロナ禍での終末期の療養支援」

「コロナ禍での終末期の療養支援」

「コロナ禍での終末期の療養支援」

「コロナ禍での終末期の療養支援」

「コロナ禍での終末期の療養支援」

# 道北勤医協友の会連合会、 新会長に田中俊美氏が就任

### 今こそ 友の会の出番です



田中新会長

道北勤医協友の会連合会は、6月12日に2021年度連合会総会を開催、上ケ嶋哲雄さんに代わり、新会長に副会長であった田中俊美さんを選出しました。これまで13年間、会長の重責を担って来られた上ケ嶋哲雄前会長と新たに会長に就任した田中俊美さん、お二人からのメッセージを紹介いたします。

### 〈就任挨拶〉

上ケ嶋前会長、ご苦勞さまでした。旭川をはじめ近隣町村で実現した「無料低額診療」における薬代の公的助成の実現・拡大。素晴らしいですね。本当にご苦勞さまでした。国の福祉・医療切り捨ての中で、命と健康を守る希望の灯台、道北勤医協友の会の出番です。絆を強めて頑張りましょう。よろしくお願ひいたします。

### 13年間本当におつかれ様でした



上ケ嶋前会長

### 〈退任挨拶〉

この度、退任をします上ケ嶋です。十年余にわたり支えていただいた友の会、職員、地域の皆様にご心より感謝申し上げます。田中新会長のもと、「創る」繋がる「助け合う」友の会活動の充実発展を祈念いたします。今までありがとうございます。

### 友の会無料法律相談のお知らせ

7月20日(火)、午後2時から「あかつき法律事務所」の畑地雅之弁護士がご相談をお受けします。ご予約制です。前日までにご予約ください。(担当者が事前に相談内容をお聞きしますが、秘密は厳守いたします)。連絡先33-0854(友の会連合会)



### ワクチン、いつになったら

旭川市 馬場 純子さん

ワクチン予約始まりました。高齢の方には難しい予約の仕方、問診票も書けない、わからないで大変です。いつになったら打てるのでしょうか。

### 新入職員さん頼もしい

東川町 森牧 恵さん

新しい職員さん沢山入って頼もしいです。今は夫婦ともに元気でお世話になることがないのですがいざという時ありがたい。

### 夫の力を少しだけ

旭川市 寺島 洋子さん

読者のひろば5月で林さんと思ひながら読ませていただきました。屋根より高いこのぼり

旭川市 佐々木 克さん

屋根より高い鯉のぼり、最近見かけなくなり、最近見かけなくなり、長を願う思いは変わりません。安全で安心な世の中でありたいように！

### コロナで気持ちが萎えます

旭川市 熊本 和子さん

「相談室のまど」を毎回、他人事ではないなと思ひ読んでいます。新型コロナは私たちの生活にも深刻な問題を多く突き付けられ気持ちが悪いですね。

### 編集後記

7月号の「宅配しています」は都合によりお休みします。6月号みんなの医療講座、宮本和俊先生の「子ども便秘外来その後・・・」に多くの反響が寄せられた。「どんなに苦しかったことか、胸が痛みました」「便秘外来の話に感動。また安心してました。専門外来ができて困っている人がいたら教えてあげたい」「宮本先生に感動！私も孫も便秘で日々、格闘中、どの事例もうるうるし、読ま

さんの妻と二人で・・・を読みクストと笑ってしまいました。私もパズルが大好きで、まずは私が楽しみ、行き詰まると夫を巻き込みます。今回も夫の力を少しだけ借りました。

### 五輪、安全にできるのか？

枝幸町 牧野 智野さん

変異株の感染が増えて・・・こんな状況で五輪なんて安全にできるのか？開催した後に感染者が急増したらどうするか不安でいっぱいです。

癒されています。母を励まし慰めたい

札幌市 宮川 こそさん

母が昨春秋に転倒骨折し入院を繰り返して、環境の変化、家族に会えない寂しさで心が痛み、認知症も進み自宅に戻る見通しが・・・一日も早く母の手を取り励まし慰めたいです。

### コロナの今こそ

旭川市 大西 教文さん

コロナで不自由な生活を余儀なくされている今こそ、これまで贅沢な生活、つまり「豊かな生活」を追い求めるのを止め、地球に優しい自然を大切に育むそんな「豊かな心」を育む絶好の時ではないでしょうか。

### 第64回 定時社員総会 開催される

6月26日(土)に道北勤医協第64回定時社員総会が開催され、運動方針及び新5カ年計画について承認されました。

また、常任理事、理事、及び幹事も新たに承認されました。

■常任理事  
・田中 琢さん(新)  
(医師)

■理事  
・高野 哲哉さん(新)  
(事務)

■幹事  
・前田 冷子さん(新)  
・山平 久雄さん(新)  
・斉藤 隆さん(新)

なお、総会の詳細については次号でお知らせいたします。

### クロスワードパズル 387

①	②	③	④
⑤		⑥	
		⑦	
⑧	⑨		
	⑩		⑪
⑫		⑬	

### ヨコのかぎ

- ① 立つ鳥○○を濁さず。
- ② 両親の母親。
- ③ 「デジタル」という言葉の反対は
- ④ 「虎杖」の読み方。
- ⑤ 領海侵犯の漁船を○○する。
- ⑥ 北海道の方言。手伝わて○○。
- ⑦ 絶滅○○。
- ⑧ 事態の火急なこと。四字熟語で「紫電○○」。
- ⑨ 今年は6月21日。

### タテのかぎ

- ① 恥ずかしい時、入りたところ。
- ② ○○○の木馬。
- ③ 地質・鉱床調査などのために、地中に深く掘る。
- ④ 物を決めるときに使う。
- ⑤ 〇〇〇性。〇〇〇的。
- ⑥ 〇〇〇〇に備えて何をかける？
- ⑦ ヨーロッパ中世の武将の称。

### 応募方法

2重マスの字を組み合わせて、ある言葉(ヒント参照)を作ってください。ご応募は、ハガキ、各院所にある「応募用紙」。

クロスワードパズル5月号解答

ヤ	ハ	ニ	ワ		タ
キ	ヒ	ン	シ	ク	ニ
	ロ	バ	タ		シ
ボ	シ		ナ	ガ	
タ	マ	ヤ	ジ	ロ	ウ
ン		ヤ		ウ	マ

■当選者 20人(敬称略)  
青柳久美子、岩井郁子、伊藤晴夫、加藤優、佐藤将二、鈴木悦子、松原達美、三浦則子、三木秀子、皆上道子(以上、旭川市) 小川茂春、小玉幸江、近藤寛、澤木顯、野村香(以上、稚内市) 小西清子(幌延町) 川端洋(和寒町) 今純子(浜頓別町) 戸田治美(枝幸町) 山崎文雄(札幌市)

5月号の答えは「シンジヤガ」です。応募総数は113通(ハガキ81通・メール29通・応募用紙3通)

tomonokai@dohoku-kinjyo.or.jp

夏の季語